



Van jeugd naar volwassenheid in...

Denemarken

In Denemarken zijn de 98 gemeenten verantwoordelijk voor het sociaal domein. Denemarken maakt in zijn jeugd beleid een onderscheid tussen algemene voorzieningen (onderwijs, kinderopvang en jeugd gezondheidszorg) en voorzieningen voor kinderen in risicosituaties. Gemeenten zijn verplicht om een integraal jeugd beleid op te stellen waarbij de continuïteit tussen algemene voorzieningen en de overgang naar specifieke voorzieningen wordt gewaarborgd. Deense gemeenten zijn ook verantwoordelijk voor het aanbod van jeugdhulp en beschikken over specialistische en residentiele voorzieningen. Omdat Deense gemeenten integraal verantwoordelijk zijn voor het welzijn van hun burgers – en dit in een wet is geregeld – verloopt de overgang naar 18 jaar voor kwetsbare jongeren meer geleidelijk.

WETTELIJKE KADERS

Wet sociale voorzieningen

De Deense wet voor sociale voorzieningen uit 2012 ('[consolidation act on social services](#)') vormt het kader voor alle verplichtingen en voorzieningen die Deense gemeenten moeten bieden aan hun burgers om hen te ondersteunen bij sociale problemen. Daarbij staat voor ogen dat zij zoveel mogelijk zelfvoorzienend kunnen zijn, worden ondersteund in het dagelijks leven en dat de kwaliteit van het leven wordt verhoogd (dit is geformuleerd in de introductie van de wet). De verantwoordelijkheid voor het uitvoeren van de wet ligt bij de gemeenten. Ook als het gaat om bovengemeentelijke voorzieningen, moet dit door de gemeenten zelf onderling worden geregeld. De wet bepaalt het integrale sociale domein voor alle burgers, maar er is een paragraaf opgenomen (paragraaf 19) waarin is vastgesteld dat bij alle maatregelen die het kind betreffen, het kind centraal moet staan en dat er vanuit een expliciete kindfocus wordt gehandeld.

Stem van jongeren

In de uitvoering is bepaald dat bij alle maatregelen die betrekking hebben op het kind, het kind wordt gehoord (voor zover de leeftijd dit toelaat). Dit is in principe ook het geval bij het beëindigen of het verlengen van een uithuisplaatsing voor

kinderen in de leeftijd van 15 tot 18 jaar. Een maatregel voor uithuisplaatsing vervalt als een Deense jongere 18 jaar wordt, maar kan ook voor die tijd al beëindigd worden als de hulpdoelen zijn bereikt. De gemeente heeft een wettelijke transitieperiode (tot zes maanden) om de terugplaatsing te realiseren. Als een jongere die nog geen 18 jaar is, voor korter dan drie jaar uit huis is geplaatst in een pleeggezin of andere gezinsvorm en daar is gehecht, kan het besluit worden genomen om de uithuisplaatsing te verlengen, mits de jongere (vanaf 15 jaar) daar zelf mee instemt. Naast een hernieuwd plaatsingsbesluit en assessment is de mening van de jongere onderdeel van de besluitvorming..

Wat is er wettelijk geregeld als een jongere in de jeugdzorg 18 jaar wordt?

Deense gemeenten zijn wettelijk verplicht om minimaal zes maanden voordat een jongere die jeugdzorg ontvangt 18 jaar wordt, een actieplan te maken voor nazorg. Voordat dit plan tot stand komt, moet de gemeente in overleg gaan met de jongere, niet alleen over eventuele nazorg maar ook over onderwijs of toegang tot de arbeidsmarkt. Dit geldt niet alleen voor uithuisgeplaatste jongeren, maar ook voor jongeren die een vorm van ambulante

hulpverlening ontvangen of een toegewezen contactpersoon hebben (zelfs als dit maar één uur per maand is). Het actieplan moet verplicht worden overgenomen door een nieuwe gemeente als een jongere rond zijn achttiende jaar verhuist (of er moet door de nieuwe gemeente in overleg met de jongere binnen dertig dagen een nieuw plan worden opgesteld).

De wet regelt de voorzieningen voor jongeren tussen 18 en 22 jaar die ondersteuning nodig hebben (paragraaf 76). Het gaat hier voor het grootste deel om jongeren die reeds voor hun achttiende jeugdhulp hebben ontvangen of uit huis zijn geplaatst. De ondersteuning moet erop gericht zijn de overgang naar een zelfstandig leven zo vlekkeloos mogelijk te laten verlopen, en strekt zich uit over de domeinen hulp, onderwijs en arbeid en de ondersteuning bij het vinden van huisvesting. Naast de mogelijkheden van het verlengen of benoemen van een contactpersoon heeft de gemeente wettelijk verschillende opties:

- het verlengen van de plaatsing in een pleeggezin of instelling
 - het maken van een phasing-outplan voor een geleidelijke overgang naar zelfstandigheid
 - het bieden van ondersteuning op maat.
- Voor jongeren die na hun achttiende niet in een fulltime residentiële setting worden geplaatst, is de gemeente verplicht om tot hun 23e een contactpersoon van de gemeente aan te wijzen. De gemeente moet jongeren die voor hun achttiende in een residentiële voorziening hebben gewoond, de mogelijkheid bieden om als zij dit nodig hebben voor kortere momenten terug te vallen op deze voorziening, ook wanneer er geen nazorgarrangement is afgesproken. De jongere betaalt dan als het kan voor kost en inwoning, maar niet voor eventuele therapie.

BELEID EN UITVOERING

De Deense gemeenten zijn verantwoordelijk voor de toeleiding naar en toegang tot ondersteuning en jeugdhulp. Hierboven is beschreven hoe dit in de wet is geregeld. In de praktijk betekent dit dat deze rol en ondersteuning is belegd bij de gemeentelijke afdeling die verantwoordelijk is voor de ondersteuning van jeugd en gezin, van preventie tot het inzetten van jeugdhulp. Deze rol ligt bij de social workers die universitair geschoold zijn op het gebied van sociaalpedagogische hulp. De social worker begeleidt een

jongere en zijn gezin. Als er meer hulp nodig is, wordt via paragraaf 50 van de wet op sociale voorzieningen verder onderzoek en assessment gedaan. Als er dan meer hulp wordt ingezet of er zelfs tot uithuisplaatsing wordt overgegaan, blijft de social worker verantwoordelijk voor de coördinatie van de hulp. In principe moet ook elke zes maanden opnieuw worden bepaald of de hulp of uithuisplaatsing nog toepasselijk is.

Actieplan

De verplichting dat er maximaal een half jaar voordat een jongere 18 jaar wordt een actieplan nazorg moet worden gemaakt, is de taak van de social worker die ook de coördinatie van het hulpverleningsplan heeft. Bij een grotere gemeente kan deze taak ook worden gedelegeerd aan een professional die kennis heeft van een specifiek onderdeel van het jongeren-domein, zoals opleiding, werk en huisvesting. Het actieplan gaat niet alleen over (na)zorg, maar juist ook over wat er nodig is om een jongere in een traject voor opleiding of werk te krijgen en te houden, en als het nodig is over huisvesting.

Jongerenhuisvesting met begeleiding

De meeste Deense gemeenten hebben de afgelopen jaren hun voorzieningen voor zelfstandig wonen voor de doelgroep 16- tot 20-jarigen enorm uitgebreid, aangevuld met trainingsprogramma's om zelfstandig te leren wonen. Een besluit om een zorgjongere in zo'n voorziening te plaatsen, gaat meestal samen met een besluit om een contactpersoon aan te wijzen. Een contactpersoon is een mentor en kan

“De Deense gemeenten sturen actief op meer focus op preventie en het voorkomen dat jongeren niet thuis kunnen opgroeien”

afkomstig zijn uit het eigen netwerk van de jongere. Maar het kan ook iemand zijn die door de gemeente wordt aangewezen. De onderstaande tabel is al wat gedateerd maar geeft een beeld van wat Deense gemeenten enkele jaren geleden aan nazorg boden (in 2012 bijna voor 90% van de jongeren). Bijna de helft van de jongeren bleef in de 'placement' (in de meeste gevallen een pleeggezin) als ze 18 jaar werden. Interessant is dat steeds minder jongeren in de 'placement' zijn gebleven en er meer jongeren geen nazorg hebben. De meeste jongeren kregen een persoonlijke adviseur toegewezen. Wie dit is hangt af van de gemeente. Het kan iemand zijn uit het netwerk van de jongere, maar ook een social worker of iemand van het job centre. Er leek minder behoefte te zijn aan een transitieregime (de mogelijkheid om op de oude instelling terug te vallen). Dit kan ook een kostenoverweging zijn, in 2011-2012 hebben flinke bezuinigingen plaatsgevonden. Belangrijk is om te realiseren dat het actieplan gebaseerd is op vrijwillige medewerking van de jongere en dat een jongere zelf moet instemmen met zijn actieplan.

Besluiten over nazorg voor de achttiende verjaardag zoals gerapporteerd door gemeenten 2010-2012

Type of placement	2010		2011		2012	
	Number	%	Number	%	Number	%
Stay in Placement	274	49	234	36	272	45
Personal Adviser	36	6	196	31	175	29
Regular Contact Person	193	34	112	18	77	13
Transition Regime	109	19	59	9	37	6
No final decision on further support	53	9	45	7	43	7
No need for aftercare at the age of 18	No data for this year		45	7	75	12.5
Total number of decisions	559	100	634	100	599	100

Het totaal is niet 100 procent doordat er meerdere maatregelen tegelijkertijd genomen kunnen worden
Bron: Statistics Denmark

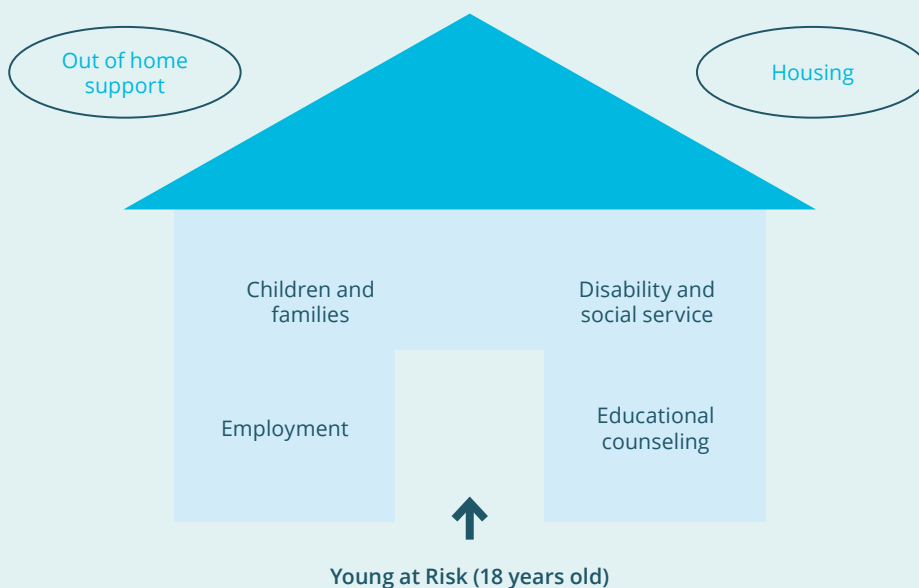
UITGELICHT

JONGERENAFDELING VAN DE GEMEENTEN GLADSAXE EN RINGSTED

Hoewel de meeste sociale voorzieningen in Denemarken gemeentelijke diensten zijn en de lokale overheid een grote werkgever is, bestaan er ook in Denemarken schotten tussen de verschillende afdelingen. De meeste gemeenten hebben afdelingen voor werkgelegenheid, voor school en kinderopvang, voor burgers met een handicap en voor risicokinderen en -gezinnen. Voor de leeftijdsgroep 18-/18+ en met name voor zorgjongeren zijn deze schotten funest. Zij zitten immers in de transitiefase en hebben vaak van alle afdelingen ondersteuning nodig. Daar komt nog bij dat jongeren in Denemarken tot hun zestiende naar de middenschool gaan, en zij daarna nog een aantal jaren middelbare school moeten volgen. In deze fase valt een groot aantal Deense jongeren uit.

In een aantal Deense gemeenten zijn er daarom initiatieven genomen om een aparte integrale afdeling te creëren voor leeftijdsgroep 15 tot 29 jaar. De doelgroep bestaat uit met name zorg- en NEET (not in employment, education and training)-jongeren of jongeren die uit het onderwijs dreigen te vallen. De doelgroep is breder dan alleen jongeren die jeugdhulp (hebben) ontvangen. De gemeenten Ringsted en Gladsaxe zijn voorlopers. Zij hebben zogeheten youth units opgezet die risicojongeren begeleiden. Het werk is gebaseerd op een integrale aanpak door professionals en medewerkers van de verschillende afdelingen van de gemeenten. Zij zijn wel getraind in een aanpak die aansluit bij de leeftijdsfase van de jongeren. De werkwijze is gebaseerd op wetenschappelijk onderzoek dat laat zien dat er vier vormen van effectieve ondersteuning zijn die de kwetsbare doelgroep nodig heeft om de overgang te maken naar een zelfstandig volwassen leven. Dit zijn: praktische ondersteuning, emotionele ondersteuning, stimulering en bevestiging (*affirmational guidance support*) en participatie. De eerste resultaten laten zien dat jongeren baat hebben bij deze aanpak: er is een ingang tot verschillende voorzieningen, er is een snellere toegang tot ondersteuning die aansluit bij de leeftijdsfase en er zijn minder professionals bij betrokken. Voor de gemeente betekent het minder dubbel werk (bijvoorbeeld intake bij zorg en intake bij werkloket), de medewerkers hebben dezelfde doelstelling en er is meer budgettaire flexibiliteit. De keerzijde is dat er nu heel veel verschillende uitdagingen door dezelfde deur komen.

Organizational patchwork



Bovenstaande afbeelding is een vereenvoudigde weergave van het organisatiemodel van de beleidsafdeling kwetsbare jongeren in de gemeente Gladsaxe. Medewerkers van de afdelingen risicokinderen en -gezinnen (social workers), gehandicapte personen, werkgelegenheid en onderwijsondersteuning zijn bij elkaar gebracht en er kan een snel beroep worden gedaan op huisvesting en de ondersteuning voor uithuisgeplaatste jongeren.

> MEER WETEN?

De beschrijving van het beleid in Denemarken is afkomstig uit de quickscan '[Kwetsbaar, 18 jaar en dan?](#)' Hierin wordt beschreven hoe andere landen omgaan met kwetsbare jongeren die achttien jaar worden.